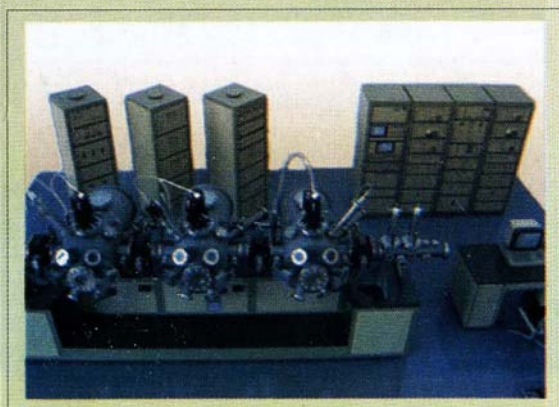
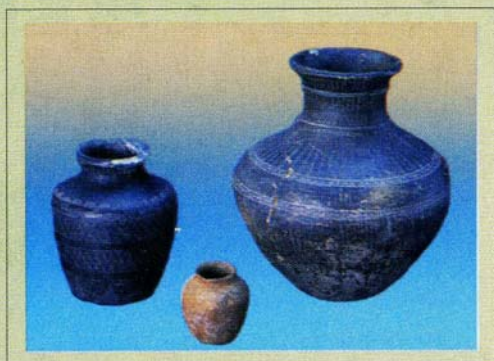




МУЗЕИ СО РАН



НОВОСИБИРСК 2009

УДК 001:069.02
ББК 60.562.2
М 895

Approved for publication
by Scientific Council of Institute of History SB RAS

Reviewers:

Doctor of Science on History L.V. Lbova,
Doctor of Science on History M.V. Shilovskiy,
Candidate of Science on History N.A. Kupershtoh

Editorial board:

Candidate of Science on History N.M. Shcherbin
Candidate of Science on History O.N. Shelegina
Candidate of Science on History G.M. Zaporozhchenko

Museums of scientific centers and institutes of Siberian Branch of Russian Academy of Science. Outlines of formation and development / Chief editors V.A. Lamin, O.N. Truevtseva. Novosibirsk, 2009. 262 p.

ISBN 978-5-94356-853-4

For the first time in home and foreign science this collective monograph presents in complex the history of formation and development of the museums of SB RAS as structural subdivisions of scientific centers and institutes of Siberian Branch of Russian Academy of Science in the period of 1958–2008. The program activity of Scientific Council of Museums of SB RAS and results and perspectives of its cooperation with Museum Council of RAS and the Committee of Museology of ICOM/UNESCO are described here. Main importance is applied to the ways and forms of integration of SB RAS museums into regional sociocultural environment and world museum community.

The publication is intended for specialists in the sphere of history of science, museology, culturology, as well as for scientific workers, professors, postgraduates, students and everybody who is interested in the history of Siberia.

Publication is made with financial support of the Presidium of SB RAS.

ISBN 978-5-94356-853-4

РОССИЙСКАЯ АКАДЕМИЯ НАУК
СИБИРСКОЕ ОТДЕЛЕНИЕ
НАУЧНЫЙ СОВЕТ ПО МУЗЕЯМ СО РАН
ИНСТИТУТ ИСТОРИИ СО РАН
КОМИТЕТ МУЗЕОЛОГИИ СИБИРИ (ИКОФОМСиб)

**МУЗЕИ НАУЧНЫХ ЦЕНТРОВ И ИНСТИТУТОВ
СИБИРСКОГО ОТДЕЛЕНИЯ РОССИЙСКОЙ АКАДЕМИИ НАУК**

Очерки формирования и развития

фотографий, исторических документов, воспоминаний ветеранов, газетных вырезок, монографий и научных статей прежних лет, приборы, средства обработки геофизической информации и макеты уникальных установок (более 50). Экспонаты собирались в институте и на восьми экспериментальных полигонах, расположенных в Иркутской области, Бурятии и на севере Красноярского края. Для музейной комнаты площадью 162 м² изготовили 56 витрин, 35 стендов, 24 планшета на опоре (в виде большой книги), 2 панорамы – «Модель уникального большого солнечного вакуумного телескопа» и «Модель бортовой спутниковой автоматической ионосферной станции», 10 столов для крупногабаритных экспонатов. Центр отображения гелиофизической информации оборудован 10 дисплеями (диагональ 80 см) и плазменным экраном (диагональ 160 см). Информация на экраны будет поступать со всех обсерваторий института, а также из Тикси, Якутска и международных центров данных через интернет.

3.4. Мемориальные музеи выдающихся ученых

3.4.1. Мемориальный музей академика Л.В. Киренского

Мемориальный музей академика Л. В. Киренского создан в 1970 г. в Институте физики СО РАН (директор – акад. В.Ф. Шабанов).

Киренский Леонид Васильевич (1909–1969 гг.) – Герой Социалистического Труда, действительный член АН СССР (1968), член-корреспондент АН СССР (1964), доктор физико-математических наук (1951), крупный советский физик, специалист в области физики магнитных явлений и биофизики, создатель сибирской школы физиков-магнитологов. Л.В. Киренский являлся организатором и первым директором Института физики СО АН СССР в Красноярске в 1957–1969 годах. По его инициативе и при активной поддержке был открыт филиал Новосибирского государственного университета, который вскоре был преобразован в Красноярский государственный университет ⁶⁸.

На основании Постановления Президиума АН СССР от 8 января 1970 г. № 15 «Об увековечении памяти академика Л.В. Киренского», вышедшего сразу после кончины ученого, в Институте физики им. Л.В. Киренского СО РАН был создан Мемориальный музей Л.В. Киренского. 14 ноября 1969 г. ученый совет института утвердил программу мероприятий, направленных на увековечение памяти Л.В. Киренского, одним из пунктов кото-

⁶⁸ Российская академия наук. Сибирское отделение. Персональный состав. 1957–2007. / Отв. ред. академик В.М. Фомин. Новосибирск: Наука, 2007. С. 108.

рой значилось создание комнаты-кабинета Л.В. Киренского с личным архивом. Под общим руководством директора института акад. В.Ф. Шабанова кураторство музеем осуществляют ученый секретарь, канд. физ.-мат. наук К.А. Шайхутдинов, долгие годы руководителем музея является сотрудник лаборатории физики магнитных явлений д-р физ.-мат. наук И.С. Эдельман. Непосредственно музейной деятельностью занимается Л.М. Хрусталева. Основная задача фондовой работы музея – комплексное документирование процесса становления, развития и деятельности Института физики СО РАН.

Музей размещается в помещении института площадью 36 м², которая полностью используется в экспозиционно-выставочных целях. Два зала экспозиции последовательно рассказывают о «доинститутском» периоде биографии ученого и о главном деле его жизни – создании Института физики. Мемориальный музей создан на основе домашнего кабинета Л.В. Киренского и его личной библиотеки. Фонды содержат материалы, связанные с его жизнью и деятельностью, историей создания Института физики СО РАН и Красноярского государственного университета. Фондовые коллекции были сформированы из материалов, переданных вдовой ученого З.Я. Киренской, Институтом физики СО РАН и Красноярским педагогическим институтом. Музей ведет значительную научно-исследовательскую деятельность по изучению и введению в научный оборот личного архива ученого, результаты которой используются в экспозиционно-выставочной, научно-просветительной деятельности и создании видеоресурса ⁶⁹.

Экспозиция музея представляет целостный в концептуальном и архитектурно-художественном плане выставочный комплекс фотодокументальных материалов и натуральных экспонатов, сформированный в виде рабочего кабинета ученого. Стены двух выставочных комнат заполнены фотографиями и фотопортретами, в пространственной части экспонируются мемориальные предметы.

Тематико-хронологическая структура экспозиции соответствует основным этапам жизненного пути Л.В. Киренского и содержит ряд разделов. Раздел «Детские и юношеские годы Л.В. Киренского» представляет период его жизни от рождения в 1909 г. в Якутии в с. Амга до поступления в Московский государственный университет. Раздел «Годы учебы в МГУ и начало научной деятельности» рассказывает о формировании Л.В. Киренского как большого ученого, научная деятельность которого была прочно связана с физикой магнетизма, о периоде работы в Красноярском государ-

⁶⁹ АНСМ СО РАН. Ф. 6. Оп. 1. Д. 1. Л. 1, 2. Паспорт мемориального музея Л.В. Киренского.

ственном педагогическом институте (с 1940 г.), где он основал магнитную лабораторию, на основе которой в 1956 г. был создан Институт физики АН СССР, вошедший позднее в состав СО АН СССР.

Раздел «Годы и люди», созданный к 50-летию Института, посвящен деятельности Л.В. Киренского на посту директора организованного им Института физики СО АН СССР в 1957–1969 гг. Обширный фотодокументальный материал представляет его руководящую роль и активное участие в научно-исследовательской деятельности института. Показано, что основной научный вклад ученого связан с исследованием и получением фундаментальных результатов в области доменной структуры ферромагнетиков, проблем физики тонких и монокристаллических магнитных пленок, многослойных пленочных систем, магнитоакустики. Под его руководством было развито оригинальное направление в биофизике сложных систем – параметрическое управление биосинтезом, получены наиболее существенные в мировой науке результаты по созданию биологических систем жизнеобеспечения. Широко освещена научно-организационная деятельность Л.В. Киренского, который явился организатором создания Красноярского государственного университета и возглавлял ряд кафедр физики вузов Красноярска.

Раздел «Л.В. Киренский – фото разных лет» представляет разнообразные значимые моменты жизненного пути ученого, его деятельность на посту члена Президиума СО АН СССР в 1958–1963 гг., комиссии по магнетизму Международного союза чистой и прикладной физики, председателя секции по тонким магнитным пленкам Научного совета АН СССР по физике магнитных явлений, депутата Верховного Совета СССР в 1960–1969 гг. Демонстрируются материалы, свидетельствующие об увековечении памяти Л.В. Киренского. Так, его именем названы Институт физики СО РАН, улицы в Красноярске, Амге, теплоход, учреждены премия его имени для молодых ученых СО РАН и стипендия для студентов физико-математического факультета Красноярского государственного педагогического института. Центральное место занимает фотопортрет Л.В. Киренского в полный рост, сделанный в день вручения ему Звезды Героя Социалистического Труда. Здесь же располагается планшет с перечнем основных дат жизни и деятельности и образец личной подписи. Многочисленные фотопортреты в моменты работы и общения с коллегами и близкими людьми дают живое представление о личности ученого и образе его поколения ⁷⁰.

⁷⁰ АНСМ СО РАН. Ф. 6. Оп. 1. Д. 1. Паспорт мемориального музея Л.В. Киренского. Прил. № 3.

Раздел экспозиции «Домашний кабинет Л.В. Киренского» относится к ансамблевым образцам организации музейного пространства, воплощающим атмосферу эпохи 1950–60-х годов. Уникальные мемориальные предметы (28) несут в себе характерные для научной элиты советского периода черты строгого, упорядоченного интерьера, воплощающего одновременно аскетизм и удобство. В кабинете находятся письменный стол (с телефоном, пишущей машинкой, сувенирным, изготовленным к его 60-летию прибором, часами и др.), диван, рабочее кресло и кресло для отдыха, журнальный столик. Интерьер дополняют фотографии учеников Л.В. Киренского, ковры ручной работы с его портретом, подаренные туркменскими и якутскими друзьями, музыкальные инструменты (мандолина, балалайка). Шкафы заполнены книгами из личной научной библиотеки (665 экземпляров) по всему спектру исследований Института кристаллографии, а также оттисками трудов с автографами известных ученых, характеризующие широкий круг связей академика.

В шкафах также представлены личные вещи, награды, сувениры и подарки академику (33 ед. хр.). Среди наград – юбилейные медали, в т. ч. памятная медаль «60 лет» с барельефом Л.В. Киренского, более ста поздравительных адресов, в которых дана высокая оценка педагогической деятельности ученого, признается его огромная заслуга в формировании школы физиков-магнитологов в Красноярске, высокое лекторское мастерство, выдающиеся личные качества.

В экспозиции содержатся уникальные экспонаты: фотографии семьи Керенских, учебники по математике, по которым занимались отец и сам Л.В. Киренский – «Руководство по арифметике», изданное в 1838 г., и «Арифметика», изданная в 1827 г., лекции академика Акулова, записанные Л.В. Киренским в 1934 г., переписка его с односельчанами, дипломная работа Киренского-студента, диплом об окончании университета, рукописные лекции академика по магнетизму, прочитанные им в разные годы в Красноярском педагогическом институте⁷¹.

Важной частью коллекции являются фотоальбомы, изготовленные сотрудниками музея и различных институтов к юбилейным датам. Это «Альбом Л.В. Киренскому от товарищей по факультету. Красноярск, 6.12.1950 г.», «Институт физики СО АН СССР (1957–1967)», «Новосибирск. В память о первом общем собрании СО АН СССР, 15–20 мая 1958 г.», «Л.В. Киренскому в день 60-летия от кафедры физики филиала Красноярского политехнического института, 11.04.1969 г.», «Институт физики им. Л.В. Киренского СО АН СССР. Советско-Японский симпозиум

⁷¹ АНСМ СО РАН. Паспорт мемориального музея Л.В. Киренского. Прил. № 5.

по сегнетоэлектричеству. Новосибирск, 1976 г.», «Красноярский политехнический институт», «Иркутский государственный педагогический институт. Всесоюзный симпозиум по тонким ферромагнитным пленкам. Иркутск, 10–18 июля 1964 г.», «Музей друзей. Дружеские шаржи и пародии. 1967 и 1972 гг. Авторы Н.С. Чистяков и Р.И. Смолин» и др.

Уникальными предметами музейного значения являются видеокассеты с документальными фильмами о Л.В. Киренском, красноярском Академгородке с воспоминаниями об ученом. Кассета с записью интервью Л.В. Киренского корреспонденту Красноярского радио в 1969 г. интересна его воспоминаниями о Амге и Якутске, детских годах, работе в Олекминской школе, истории создания института. В 2008 г. фонд музея пополнился документальным фильмом Красноярского телевидения об участии Л.В. Киренского в симпозиуме по тонким магнитным пленкам в Иркутске и аудиointerview ученого по поводу открытия Красноярского университета к его 60-летнему юбилею ⁷². Экспозицию дополняет опубликованная к 100-летнему юбилею ученого книга из серии «Наука Сибири в лицах» «Леонид Васильевич Киренский» под редакцией академика В.Ф. Шабанова ⁷³.

Музей осуществляет активную научно-просветительскую работу, проводя на экскурсии для школьников, студентов, гостей института. Обстановка кабинета Л.В. Киренского привлекает своей глубокой личностной составляющей, настраивает посетителей на созидательную сосредоточенность и умиротворенность, демонстрирует органическое единство уютного камерного микромира, в котором жил и работал ученый, с глобальностью и значимостью результатов его интеллектуального труда. Музей поддерживает тесную связь с малой родиной академика в Якутии, тремя работающими там музеями Л.В. Киренского ⁷⁴. С целью широкой презентации музейной деятельности издан буклет, сделаны доклады на ряде научных конференций ⁷⁵, создана страница «Мемориальный музей Л.В. Киренского» на сайте Института физики СО РАН.

⁷² АНСМ СО РАН. Ф. 6. Оп. 1. Д. 1. Л. 1.

⁷³ Леонид Васильевич Киренский / Сост. И.С. Эдельман, Л.М. Хрусталева. Отв. ред. академик В.Ф. Шабанов. Рос. акад. наук, Сиб. отд-ние, Ин-т физики им. Л.В. Киренского. Новосибирск: Изд-во СО РАН, 2009. 368 с.

⁷⁴ АНСМ СО РАН. Ф. 6. Оп. 1. Д. 1. Л. 2.

⁷⁵ Эдельман И.С., Хрусталева Л.М. Мемориальный музей академика Л.В. Киренского в Институте физики СО РАН. Особенности комплектования. // Музеология, музеи в меняющемся мире: Сб. материалов Междунар. симп. / Под ред. О.Н. Труевцевой. Барнаул: БГПУ, 2008; Хрусталева Л.М., Эдельман И.С. Формирование и развитие мемориального музея академика Л.В. Киренского // Интеграция музеев Сибири в региональное социокультурное пространство и мировое музейное сообщество: Мат-лы Всеросс. науч.-практ. конф. Улан-Удэ, 2009.